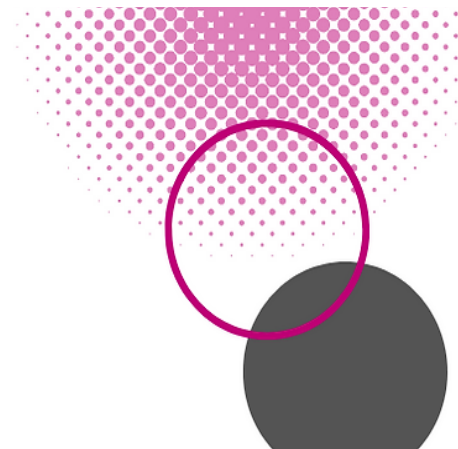


## JORNADAS SOBRE PREVENCIÓN Y REHABILITACIÓN DE LESIONES MUSCULOESQUELÉTICAS

JUEVES Y VIERNES 18,19 DE MAYO  
VITORIA-GASTEIZ 2023



# REALIDAD DE LOS TRASTORNOS MUSCULOESQUELÉTICOS EN EL ENTORNO LABORAL EN EUSKADI.

Lourdes Iscar Reina  
Directora general  
OSALAN – Instituto Vasco de Seguridad y Salud  
Laborales

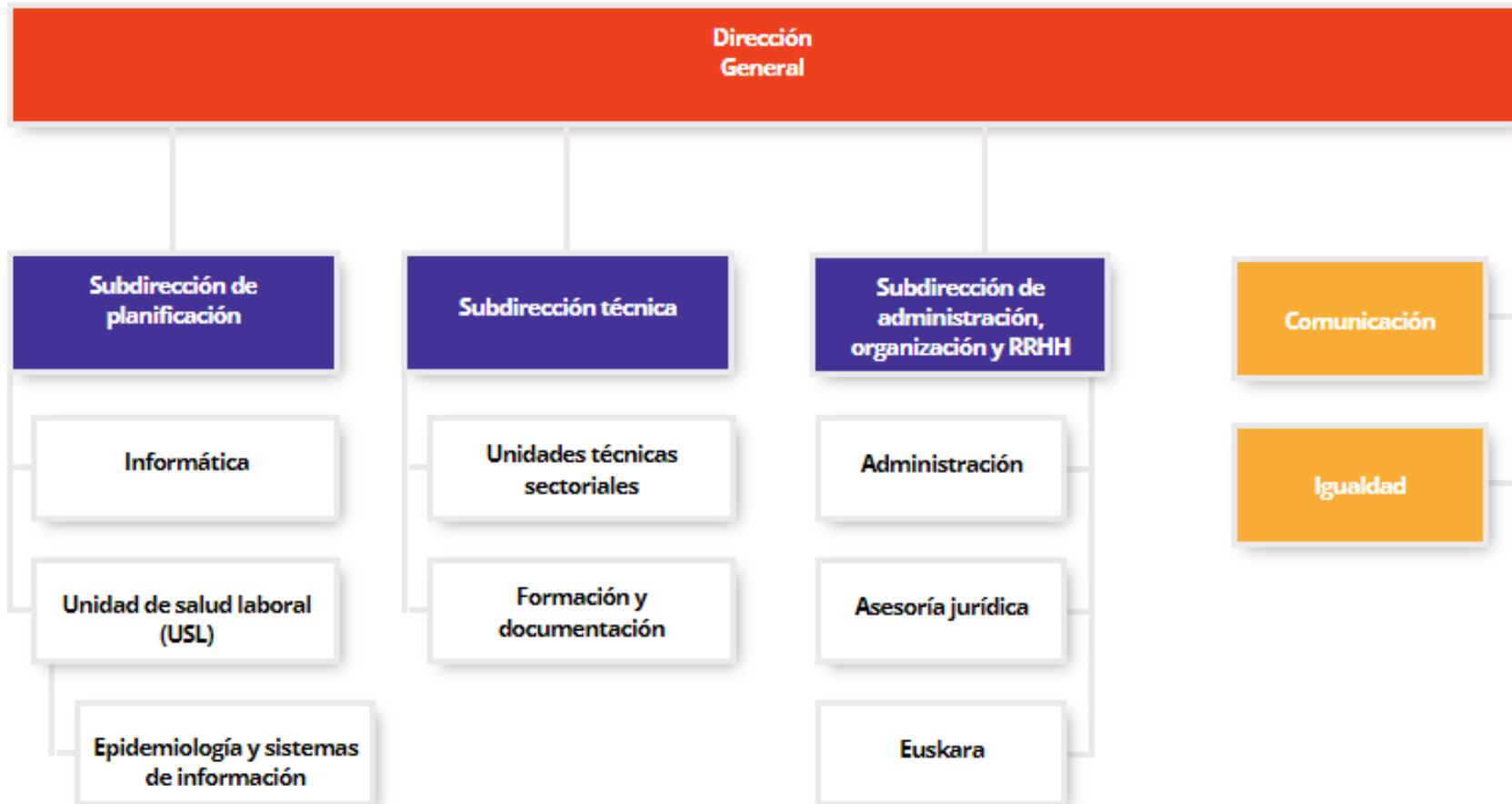


España, Estado de las autonomías  
*Comunidad Autónoma del País Vasco*  
**Gobierno Vasco**  
Competencias transferidas: sanitarias, algunas laborales

## LEY 7/1993, DE 21 DE DICIEMBRE, DE CREACIÓN DE OSALAN - INSTITUTO VASCO DE SEGURIDAD Y SALUD LABORALES

**Osalan, Instituto Vasco de Seguridad y Salud Laborales** es un organismo autónomo administrativo, con personalidad jurídica propia, adscrito al Departamento de Trabajo y Empleo, cuya finalidad es la de **gestionar las políticas que en materia de seguridad y salud laborales** establezcan los poderes públicos de la Comunidad Autónoma, tendentes a la eliminación en su origen y, cuando no sea posible, reducción en su origen de las causas de los riesgos inherentes al medio ambiente de trabajo.

## Estructura de Osalan



Los órganos de Gobierno de Osalan son el Consejo general y la dirección general

CONSEJO GENERAL  
de OSALAN

Órgano de participación tripartito, representado por los agentes sociales (representación empresarial y de Cooperativas y de organizaciones sindicales) y de la Administración.  
Aprueba el Plan de Gestión anual.

DIRECCIÓN  
GENERAL

Subdirección de  
administración,  
organización y  
recursos humanos

Subdirección de  
apoyo al organismo.  
Gestión económica,  
de personas.

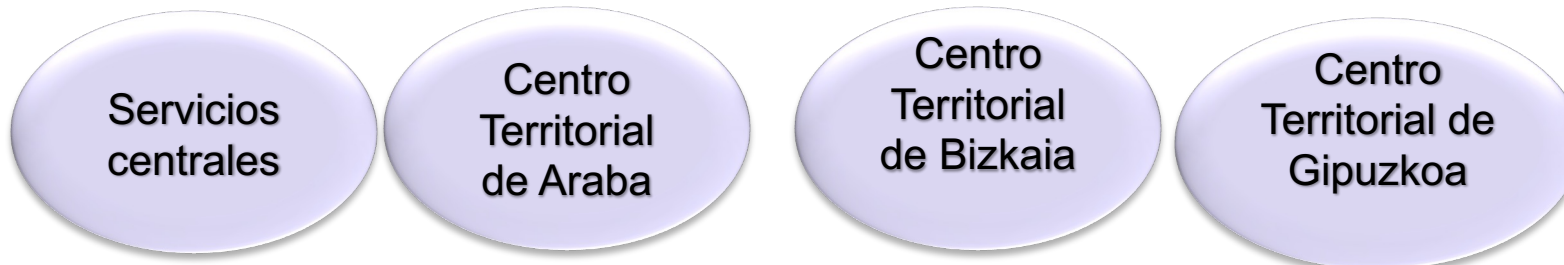
Subdirección  
técnica

Persona técnico de PRL  
Seguridad, higiene,  
ergonomía,  
psicosociología. Sectores  
de actividad.

Subdirección de  
planificación

Unidad de informática,  
sistema de  
información, Unidad  
de Salud Laboral  
(USL)

## Ubicación física:



## Recursos humanos:

Araba	28
Gipuzkoa	42
Bizkaia	60
S. centrales	43
<b>TOTAL</b>	<b>173</b>

Personal sanitario	26
Personal Técnico PRL	73
Personal técnico otros	22
Personal administrativo	52
<b>TOTAL</b>	<b>173</b>

## Recursos económicos:

Osalan, a través del Departamento de Trabajo y Empleo cuenta con un presupuesto anual que para el año 2023 ha sido de 17.000.000 de euros.



2015

**ESTRATEGIA**  
VASCA DE SEGURIDAD  
Y SALUD EN EL TRABAJO

2020

 **EUSKO JAURLARITZA**  **GOBIERNO VASCO**



2011

**ESTRATEGIA DE SEGURIDAD Y SALUD**  
EN EL TRABAJO DE LA COMUNIDAD AUTÓNOMA DEL PAÍS VASCO

2014

**EUSKAL AUTONOMIA ERKIDEGAREN**  
**LANEKO SEGURTASUN**  
**ETA OSASUN ESTRATEGIA**

 **OSALAN**  
Laneako Segurtasun eta  
Osasunerako Euskal Erakundea  
Instituto Vasco de  
Seguridad y Salud Laborales

 **EUSKO JAURLARITZA**  
**GOBIERNO VASCO**



2021  2026

**ESTRATEGIA**  
VASCA DE SEGURIDAD  
Y SALUD EN EL TRABAJO

 **EUSKO JAURLARITZA**  
**GOBIERNO VASCO**

 **OSALAN**  
Laneako Segurtasun eta  
Osasunerako Euskal Erakundea  
Instituto Vasco de  
Seguridad y Salud Laborales

## VISIÓN

### VIDA SALUDABLE

UN ENTORNO DE TRABAJO SEGURO Y SALUDABLE  
(perspectiva integral de la salud)

Las PERSONAS EN EL CENTRO, atención a determinantes sociales  
que generan desigualdades  
Preparadas para **AFRONTAR LOS NUEVOS FACTORES DE RIESGO Y ESCENARIOS**



#### SOCIEDAD VASCA

La PRL como RASGO CULTURAL (PRL interiorizada, valor)



IMPLICACIÓN Y PARTICIPACIÓN ACTIVA  
de todos los agentes



Sociedad que FOMENTA, MANTIENE Y EXIGE comportamientos seguros

#### ORGANIZACIONES

La PRL característica de EXCELENCIA EMPRESARIAL



Integrada en gestión y estructura (internalizada)



Trabajo bien hecho

Factor de competitividad

Mejora continua de la empresa

A través de su liderazgo, la participación y la incorporación de la igualdad  
Administraciones públicas son proactivas y dan ejemplo como empleadoras

#### PODERES PÚBLICOS

Generan EVIDENCIAS Y RINDEN CUENTAS a la ciudadanía

Ponen en valor la Seguridad y salud laboral



Ordena (norma) y controla

Genera herramientas

Informa, forma, asesora y difunde



Sistemas de información de calidad y de carácter integral



## UNA ESTRATEGIA, POR TANTO:

Establece **compromisos**: Administración y Gobierno

Requiere de la **participación**:

- ✓ Organizaciones empresariales
- ✓ Organizaciones sindicales
- ✓ Servicios y organizaciones preventivas
- ✓ Personas trabajadoras

Fomenta la **integración** de todos los agentes que participan en la prevención de riesgos laborales.



**ESTRATEGIA APROBADA POR EL CONSEJO GENERAL DE OSALAN EL 13 DE DICIEMBRE DEL 2021**

**APOYADA DE FORMA UNÁNIME EN LA MESA DE DIÁLOGO SOCIAL EL 15 DE DICIEMBRE DEL 2021**

**PRESENTADA EN CONSEJO DE GOBIERNO EL 21 DE DICIEMBRE DEL 2021**

**PRESENTADA EN EL PARLAMENTO EL 30 DE MARZO DE 2022**

**SALUD**



**TRABAJO**

**Planificar acciones que contribuyan a mejorar la prevención de riesgos laborales y protejan la salud de la población trabajadora.**

## Participación

**GRUPOS INTERNOS**

**OSALAN**

**GRUPOS EXTERNOS**

- DEPARTAMENTOS DEL GOBIERNO.
- AGENTES SOCIALES.
- SERVICIOS DE PREVENCIÓN.

# LÍNEAS PRIORITARIAS. MEDIDAS DE ACTUACIÓN

**OBJETIVOS ESTRATÉGICOS**

**OBJETIVOS OPERATIVOS**

**LÍNEAS PRIORITARIAS**



**Medidas de actuación**

**MEDIDAS DE ACTUACIÓN CONCRETAS QUE DESARROLLEN LAS LÍNEAS PRIORITARIAS**

- LOGRO
- PLAZO
- RESPONSABLE
- COLABORACIONES, IMPLICACIONES
- PREVISIÓN ECONÓMICA

**DEFINICIÓN EN PLANES DE ACCIÓN BIENALES: Seguimiento, evaluación**

# PLAN DE GESTIÓN

## PLAN DE GESTIÓN

EL PLAN DE  
GESTIÓN

SE ARTICULA  
EN TRES EJES

**1 CULTURA:**  
la PRL como rasgo  
cultural de la sociedad  
vasca.

**2 GESTIÓN PREVENTIVA  
SÓLIDA Y DE CALIDAD:**  
la PRL como  
característica de  
excelencia de las  
organizaciones.

**3 GOBERNANZA:**  
los poderes públicos  
ponen en valor la  
gobernanza en la SSL.

12 OBJETIVOS ESTRATÉGICOS



76 ACCIONES

## ¿QUÉ HACEMOS?

**ASESORAMOS**

- CONSULTAS
- INFORMES
- VISITAS-CAMPAÑAS

**INVESTIGAMOS**

- ACCIDENTES DE TRABAJO
- ENFERMEDADES  
RELACIONADAS CON EL  
TRABAJO

**PUBLICAMOS**

- GUIAS- LIBROS- MANUALES  
DOCUMENTOS DE APOYO

**FORMAMOS**

- PERSONAL SANITARIO DE SP
- MEDICINA Y ENFERMERIA DEL  
TRABAJO. EMPRESARIADO

## ¿QUÉ HACEMOS?

**SUBVENCIONAMOS**

- PROYECTOS DE INVESTIGACIÓN Y DIFUSIÓN
- BUENAS PRÁCTICAS
- CURSOS DP

**COLABORAMOS**

- JORNADAS.
- ELABORACIÓN DE GUIAS-LIBROS- MANUALES

**PARTICIPAMOS**

- GRUPOS DE TRABAJO INSTITUCIONALES
- EMPRESAS, ASOCIACIONES



## ACTIVIDADES ESPECÍFICAS (TME) MÁS RECIENTES:

- CAMPAÑAS (ACTUACIONES)
  - ALERTA DE LESIONES DE HOMBRO

- CAMPAÑAS DE DIFUSIÓN (medios)
  - Agencia Europea de SST, 2020-2022
  - “Relajemos las cargas”

- PREMIO DEL AÑO 2021
  - [Buenas prácticas TME](#)

- CONGRESO (DOS MESAS TEMÁTICAS)
  - Mesas temáticas (TME)



# Trastornos musculoesqueléticos

8 de febrero de 2021

## Datos y cifras

- Aproximadamente 1710 millones de personas tienen trastornos musculoesqueléticos en todo el mundo.
- Entre los trastornos musculoesqueléticos, el dolor lumbar es el más frecuente, con una prevalencia de 568 millones de personas.
- Los trastornos musculoesqueléticos son la principal causa de discapacidad en todo el mundo, y el dolor lumbar es la causa más frecuente de discapacidad en 160 países.
- Estos trastornos limitan enormemente la movilidad y la destreza, lo que provoca jubilaciones anticipadas, menores niveles de bienestar y una menor capacidad de participación social.
- La discapacidad asociada a trastornos musculoesqueléticos ha ido en aumento y se prevé que continúe incrementándose en los próximos decenios.

España

TME

European Agency for Safety and Health at Work

ISSN: 1831-9343

## Work-related musculoskeletal disorders: prevalence, costs and demographics in the EU

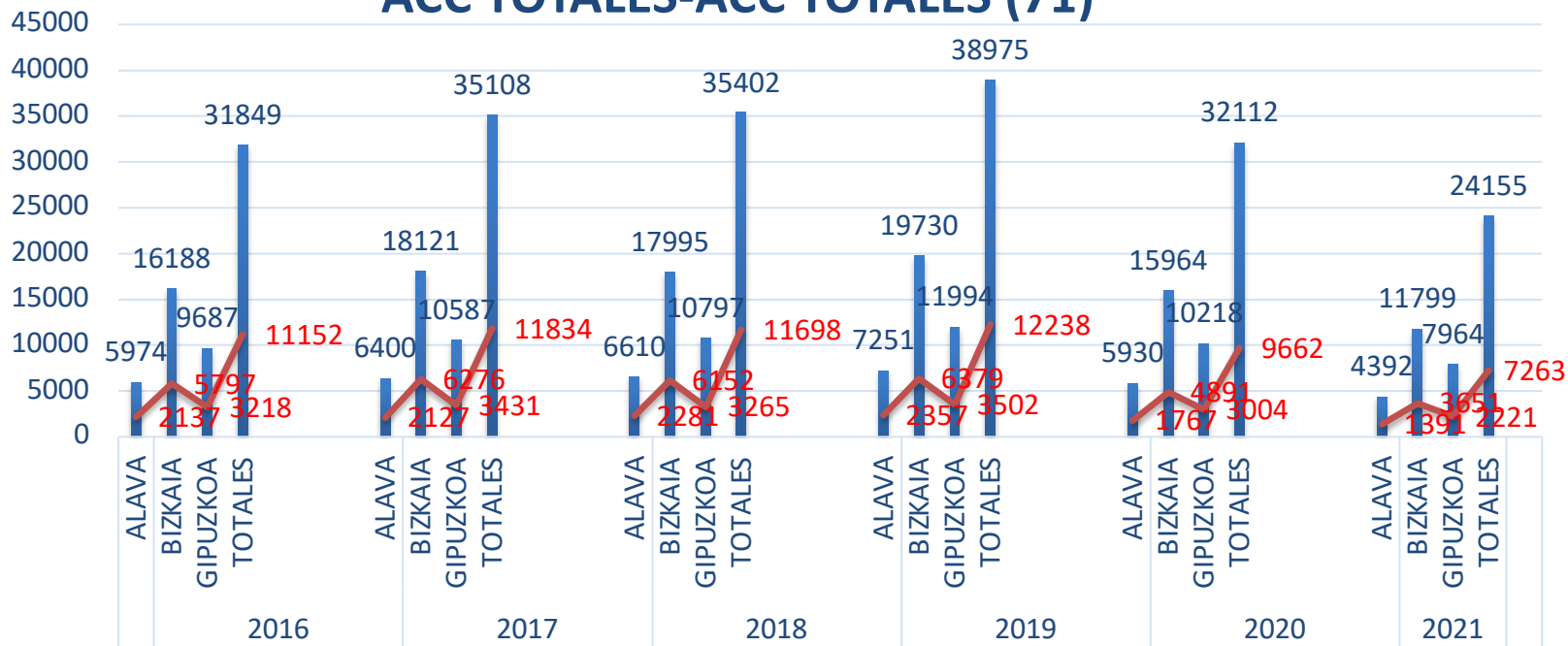
European Risk Observatory

Report

En **2017** en **España** se produjeron un total de **515.082** accidentes laborales con baja laboral, de los cuales **38%** (o **192.029** en términos absolutos) fueron causados por **sobrecarga musculoesquelética**, muy por encima de otros razones como un golpe contra un objeto fijo / trabajador en movimiento o un golpe o golpe contra un objeto en movimiento (25% y 14% del total de accidentes laborales, respectivamente). La sobrecarga musculoesquelética fue consistentemente la **principal causa de accidentes laborales** durante el período **2014-2017**.

Estos accidentes laborales relacionados con los TME afectan especialmente a los trabajadores de **40 a 49** años y de **30 a 39** años. (32% y 28% del total de accidentes laborales o 61.284 y 54.432 en números absolutos). **Los hombres** sufrieron el **68%** del número total de accidentes relacionados con TME, en comparación con el **32%** de las **mujeres**. (130.478 y 61.551 accidentes laborales, respectivamente).

## ACC TOTALES-ACC TOTALES (71)



■ ACC — ACC 71

## Número de EP declaradas por sexo y año

	2016	2017	2018	2019	2020	2021
Hombre total EP	1723	1811	1966	1917	1364	1485
Mujer total EP	876	963	1037	954	770	910
Hombre TME	1103	1270	1464	1457	1078	1140
Mujer TME	675	744	768	758	635	753
Hombre hombro	65	89	102	119	89	90
Mujer hombro	35	28	43	54	42	51

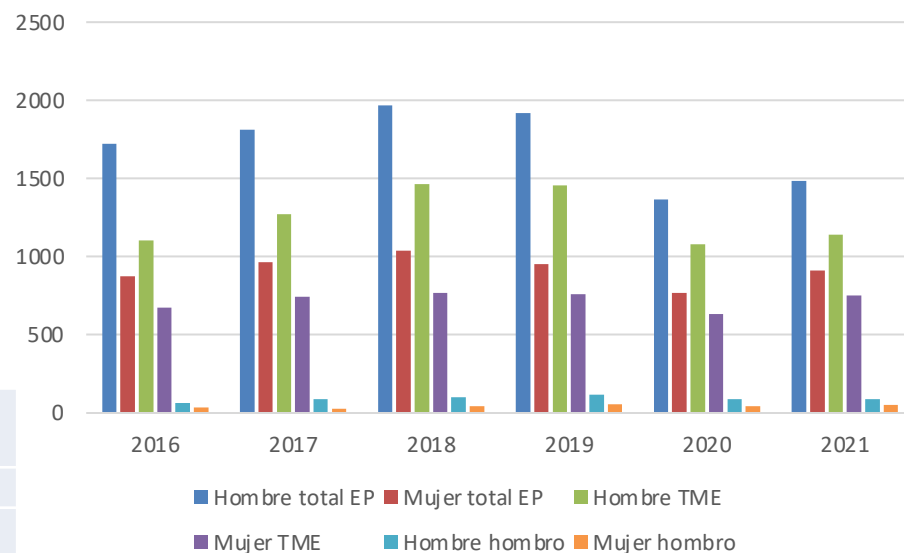
## Porcentaje de EP TME del total de EP reconocidas cada año por sexo:

	2016	2017	2018	2019	2020	2021
Hombre TME	64,02%	70,13%	74,47%	76,00%	79,03%	76,77%
Mujer TME	77,05%	77,26%	74,06%	79,45%	82,47%	82,75%

## Porcentaje de EP TME de hombro del total de EP TME reconocidas cada año por sexo:

Hombre hombro	5,89%	7,01%	6,97%	8,17%	8,26%	7,89%
Mujer hombro	5,19%	3,76%	5,60%	7,12%	6,61%	6,77%

## ENFERMEDADES PROFESIONALES

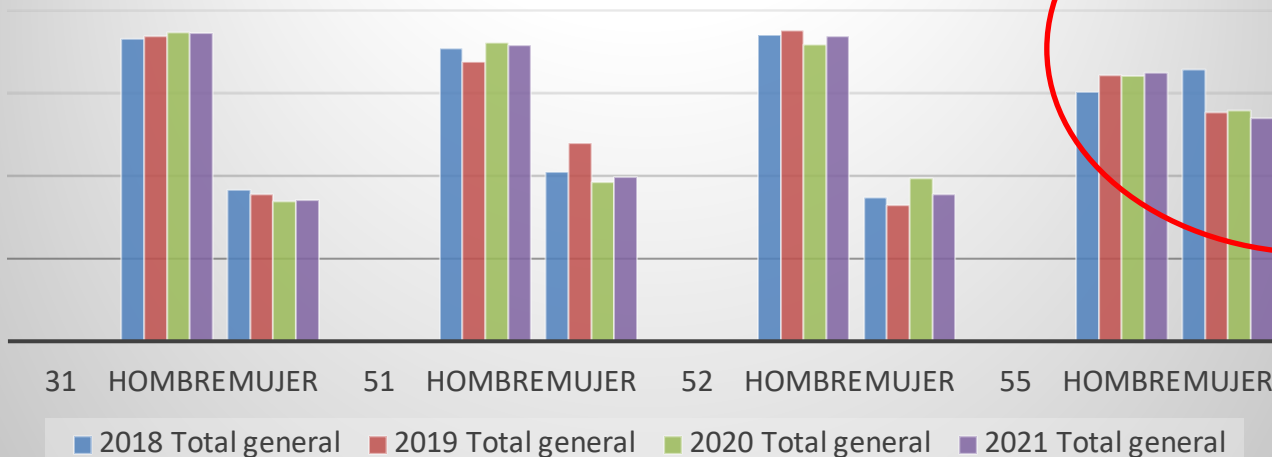


	2018 Total general	2019 Total general	2020 Total general	2021 Total general
31				
Hombre	73,18%	73,80%	74,74%	74,53%
Mujer	36,65%	35,50%	33,79%	34,17%
51				
Hombre	70,90%	67,57%	72,21%	71,58%
Mujer	41,04%	48,00%	38,49%	39,71%
52				
Hombre	74,17%	75,21%	71,72%	73,78%
Mujer	34,83%	32,95%	39,43%	35,54%
55				
Hombre	60,36%	64,34%	64,17%	64,94%
Mujer	65,67%	55,43%	55,85%	53,99%

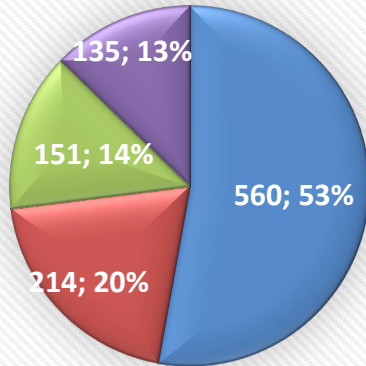
31	Espalda, incluida la columna y las vértebras de la espalda
51	Hombro y articulaciones del húmero
52	Brazo, incluida la articulación del cúbito
55	Muñeca



## ACCIDENTES 71 (31,51,52,55)

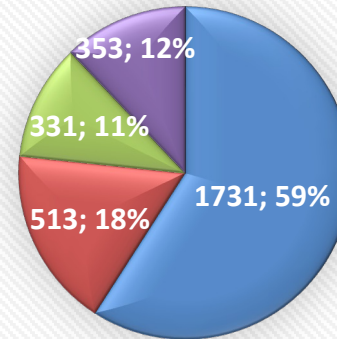


## Araba 2018



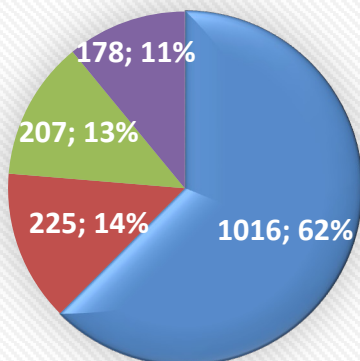
■ 31 ■ 51 ■ 52 ■ 55

## Bizkaia 2018



■ 31 ■ 51 ■ 52 ■ 55

## Gipuzkoa 2018

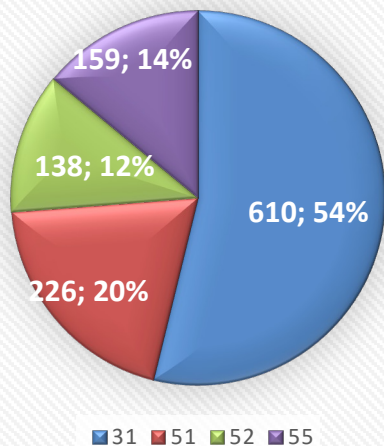


■ 31 ■ 51 ■ 52 ■ 55

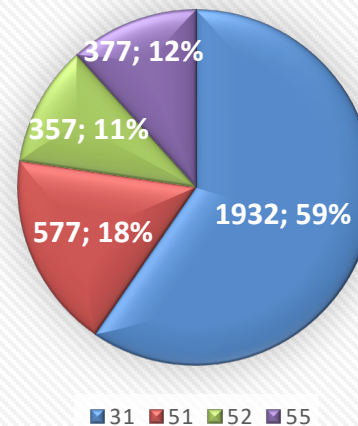
31	Espalda, incluida la columna y las vértebras de la espalda
51	Hombro y articulaciones del húmero
52	Brazo, incluida la articulación del cúbito
55	Muñeca



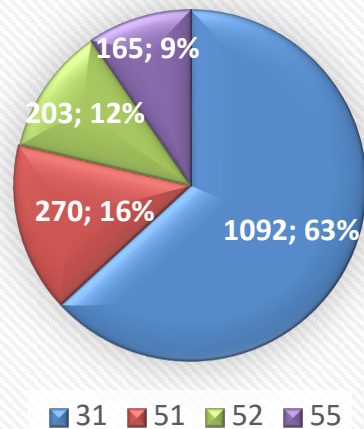
## ALAVA 2019



## BIZKAIA 2019

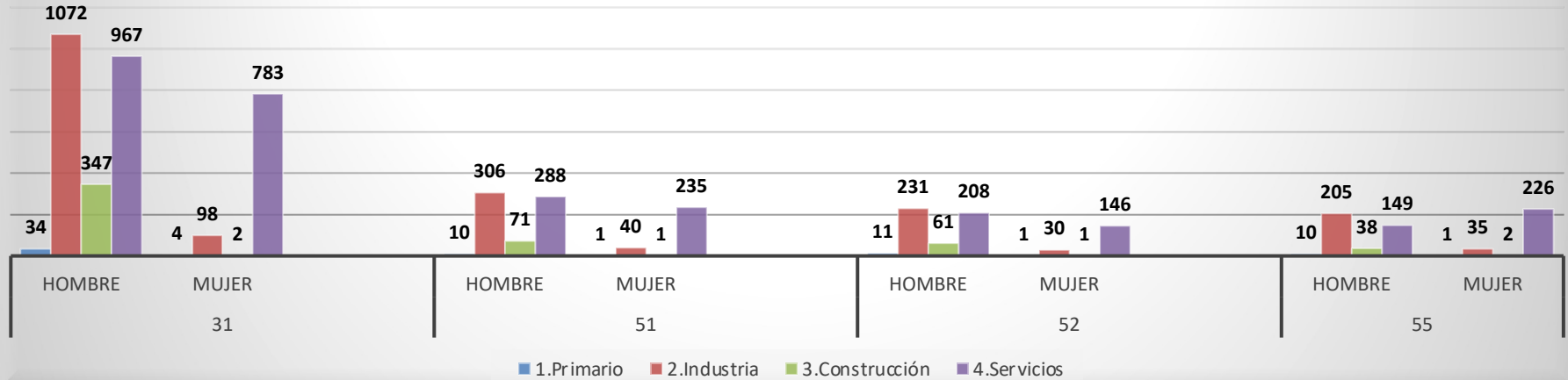


## GIPUZKOA 2019

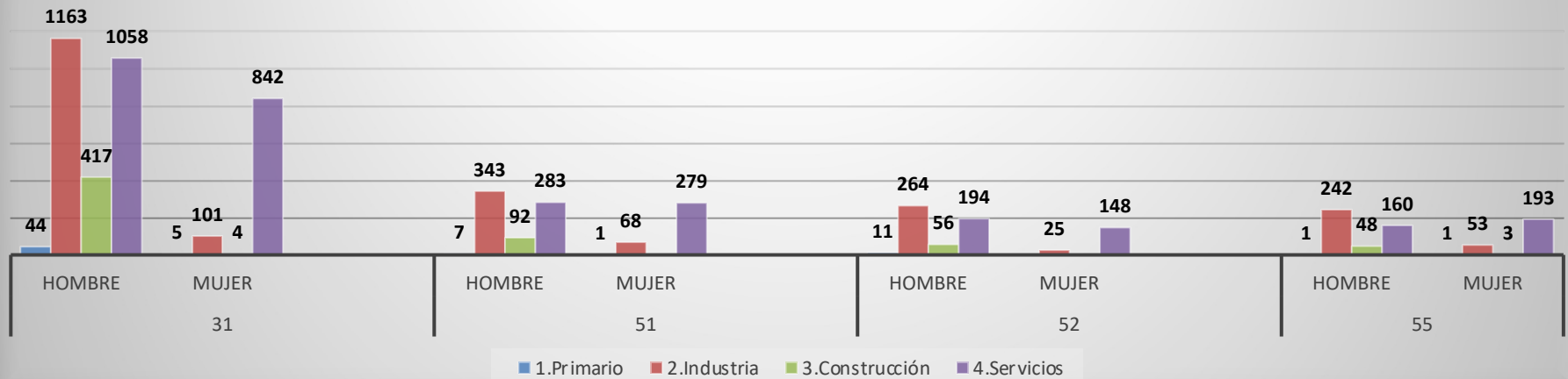


31	Espalda, incluida la columna y las vértebras de la espalda
51	Hombro y articulaciones del húmero
52	Brazo, incluida la articulación del cúbito
55	Muñeca

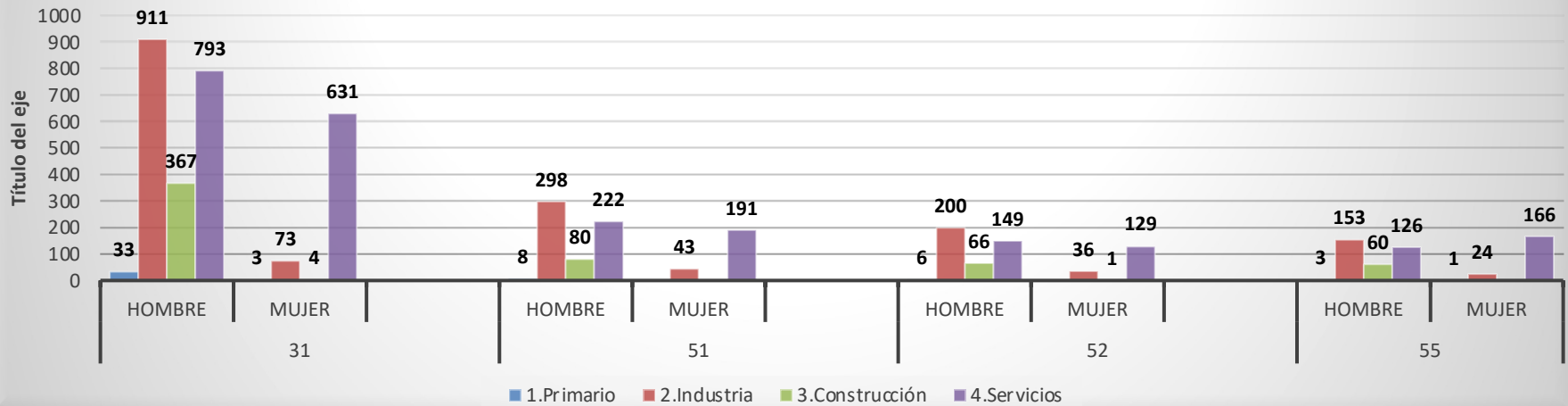
## AÑO 2018



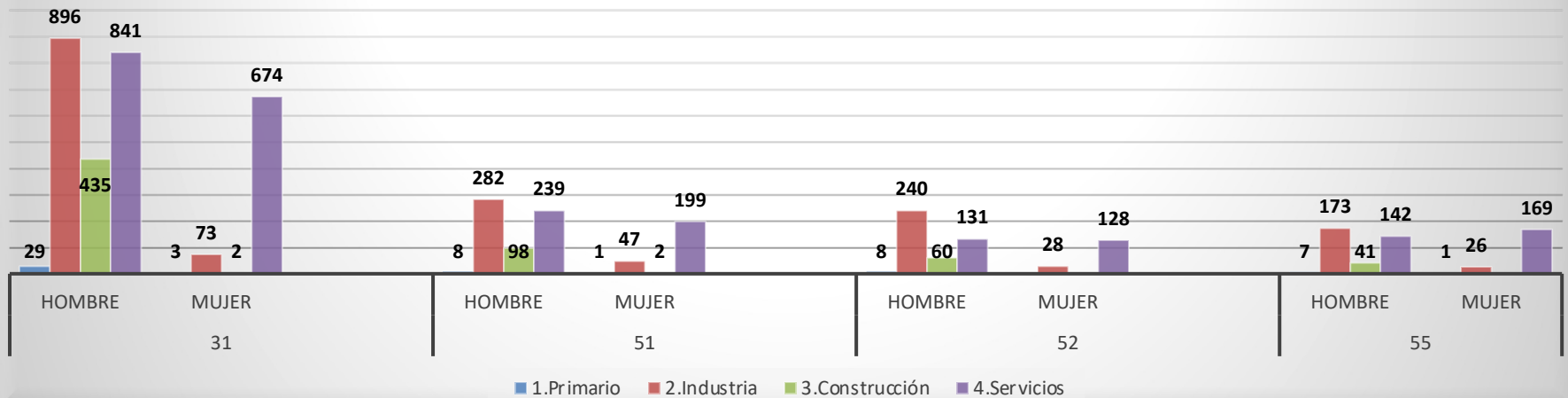
## AÑO 2019



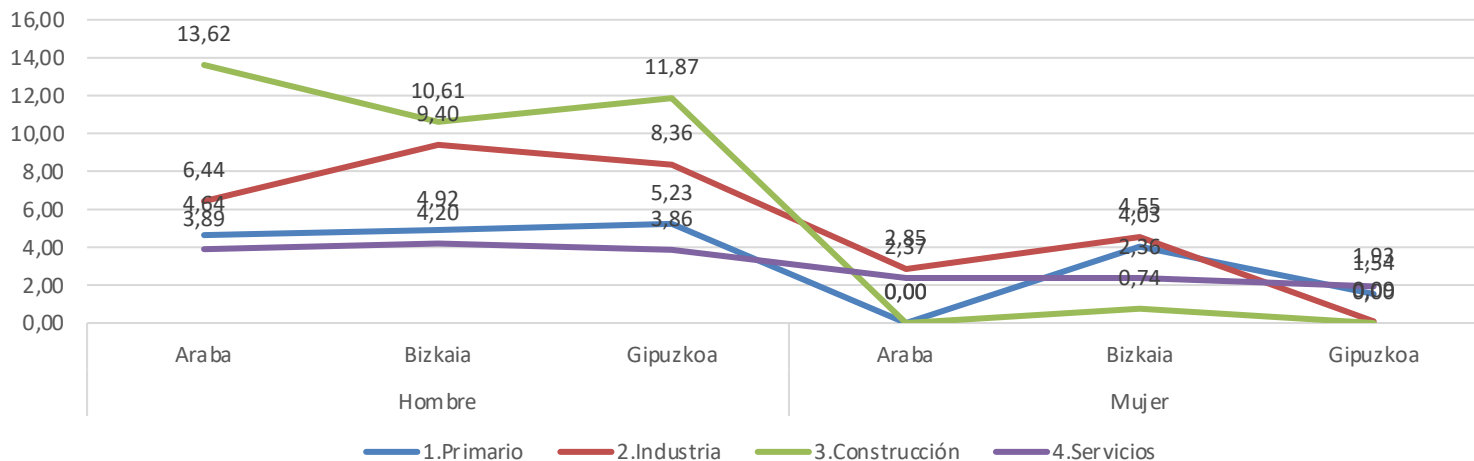
## AÑO 2020



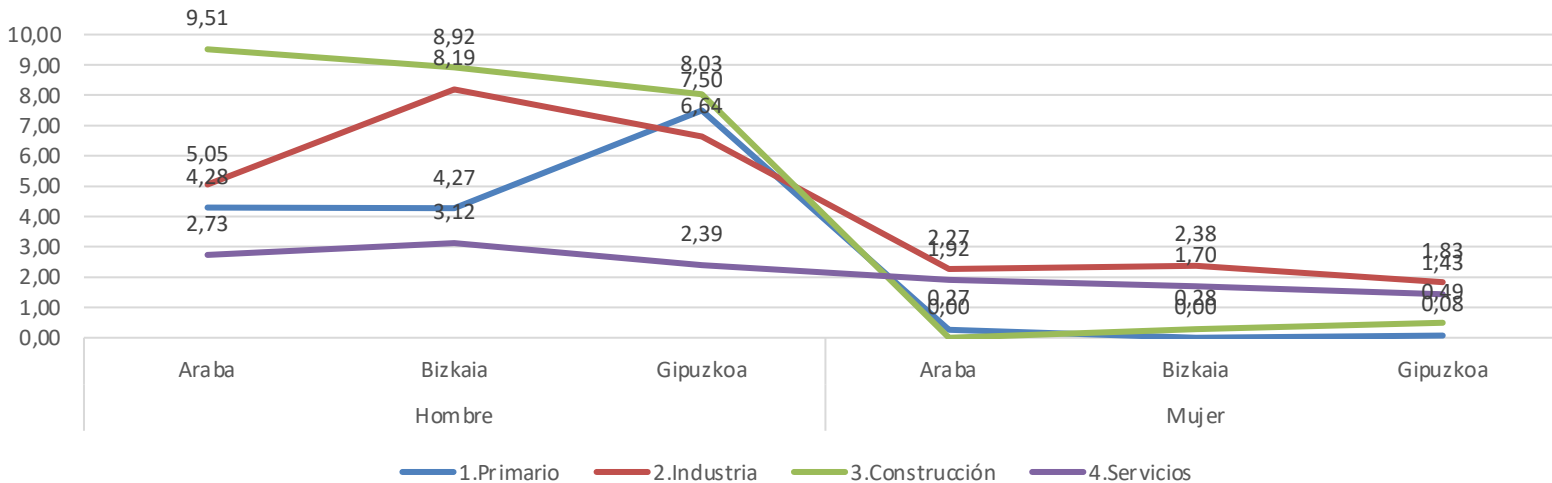
## AÑO 2021



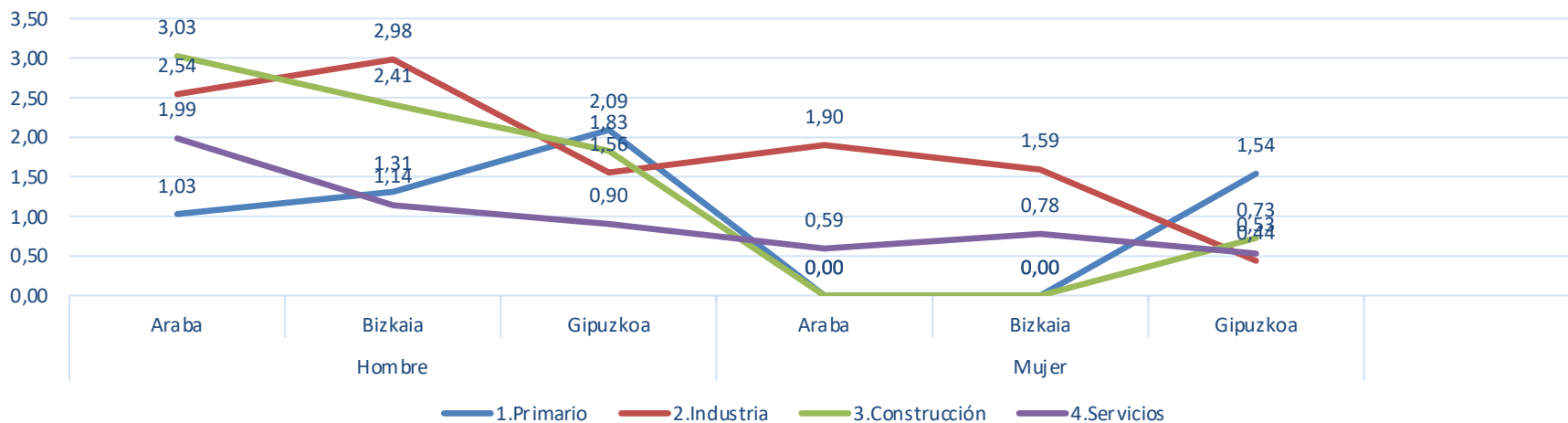
## 31 ÍNDICE INCIDENCIA 2018



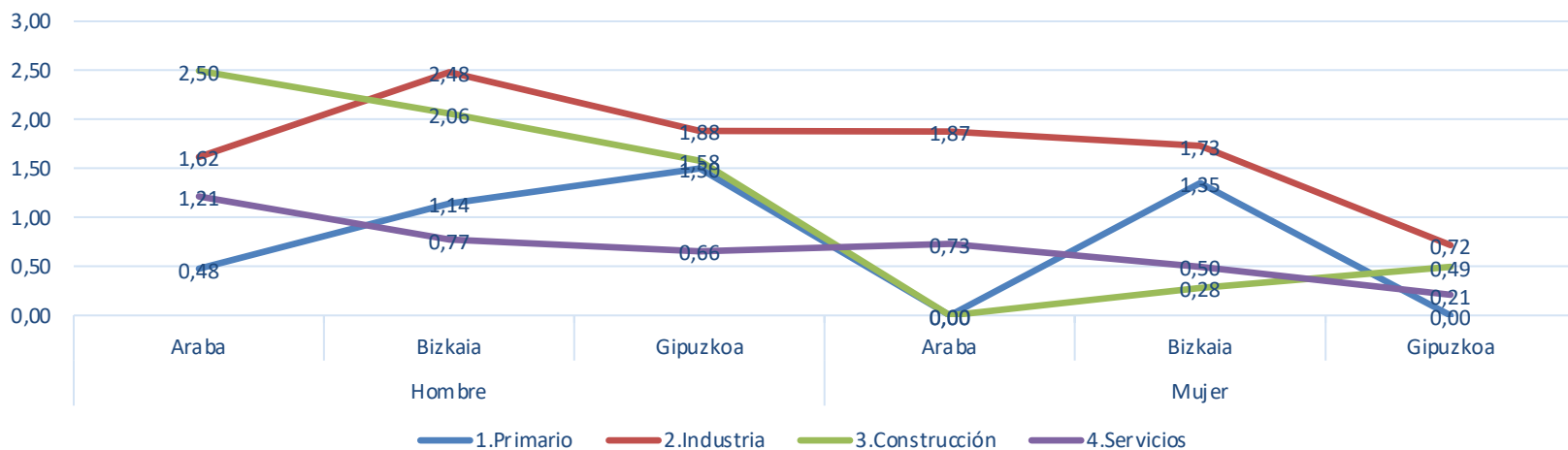
## 31 ÍNDICE INCIDENCIA 2021



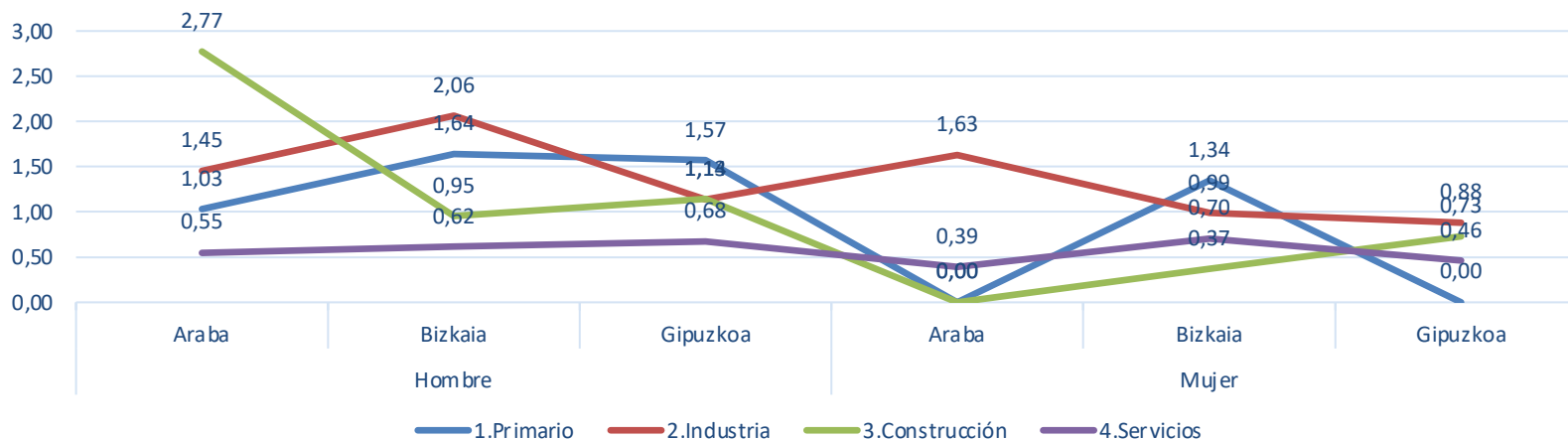
## 51 ÍNDICE DE INCIDENCIA 2018



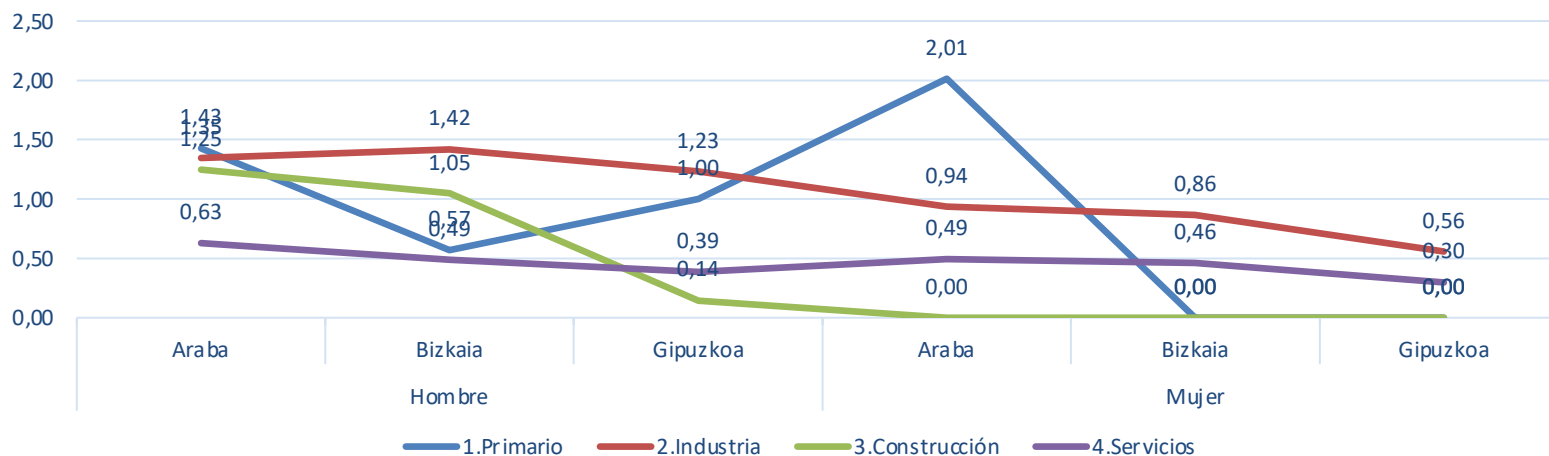
## 51 ÍNDICE DE INCIDENCIA 2021



## 55 ÍNDICE DE INCIDENCIA 2018



## 55 ÍNDICE DE INCIDENCIA 2021



## ACTIVIDADES ESPECÍFICAS (TME) MÁS RECIENTES:

- CAMPAÑAS (ACTUACIONES)
  - ALERTA DE LESIONES DE HOMBRO

- CAMPAÑAS DE DIFUSIÓN (medios)
  - Agencia Europea de SST, 2020-2022
  - “Relajemos las cargas”

- PREMIO DEL AÑO 2021
  - [Buenas prácticas TME](#)

- CONGRESO (DOS MESAS TEMÁTICAS)
  - Mesas temáticas (TME)





PLAN  
DE  
GESTIÓN  
2022

OE.5. Se disminuyen los daños a la salud por accidentes y enfermedades relacionadas con el trabajo	
COD. ACCIÓN	DENOMINACION DE LA ACCIÓN
5.6	<p>Avanzar en la línea de trabajo que, apoyándose en un <b>sistema de alertas, investigue e intervenga</b> ante los <b>daños a la salud</b> producidos por los accidentes de trabajo (AT) y enfermedades profesionales (EP) que producen <b>lesiones más graves y frecuentes</b>:</p> <ul style="list-style-type: none"> <li>• Accidentes de Trabajo (AT):               <ul style="list-style-type: none"> <li>- Caídas en altura.</li> <li>- Vuelcos de maquinaria agrícola.</li> <li>- Atrapamiento por o entre máquinas.</li> </ul> </li> <li>• Enfermedades Profesionales (EP):               <ul style="list-style-type: none"> <li>- Tumores de origen laboral.</li> <li>- Asma laboral.</li> </ul> </li> <li>• Accidentes de Trabajo (AT) y Enfermedades Profesionales (EP):               <ul style="list-style-type: none"> <li>- Lesiones de hombro.</li> </ul> </li> </ul> <p>Realizar un seguimiento de las empresas que se hayan identificado con alta siniestralidad en las causas arriba mencionadas.</p>
5.7	<p>Actuación conjunta en las áreas de Ergonomía y Vigilancia de la Salud sobre <b>empresas de alta accidentabilidad y enfermedad profesional declarada por trastornos músculo-esqueléticos y patologías de hombro</b> con el objeto de mejorar las condiciones laborales en esos aspectos.</p>



## CAMPAÑA DE ALERTAS:

### ALERTA DE HOMBRO

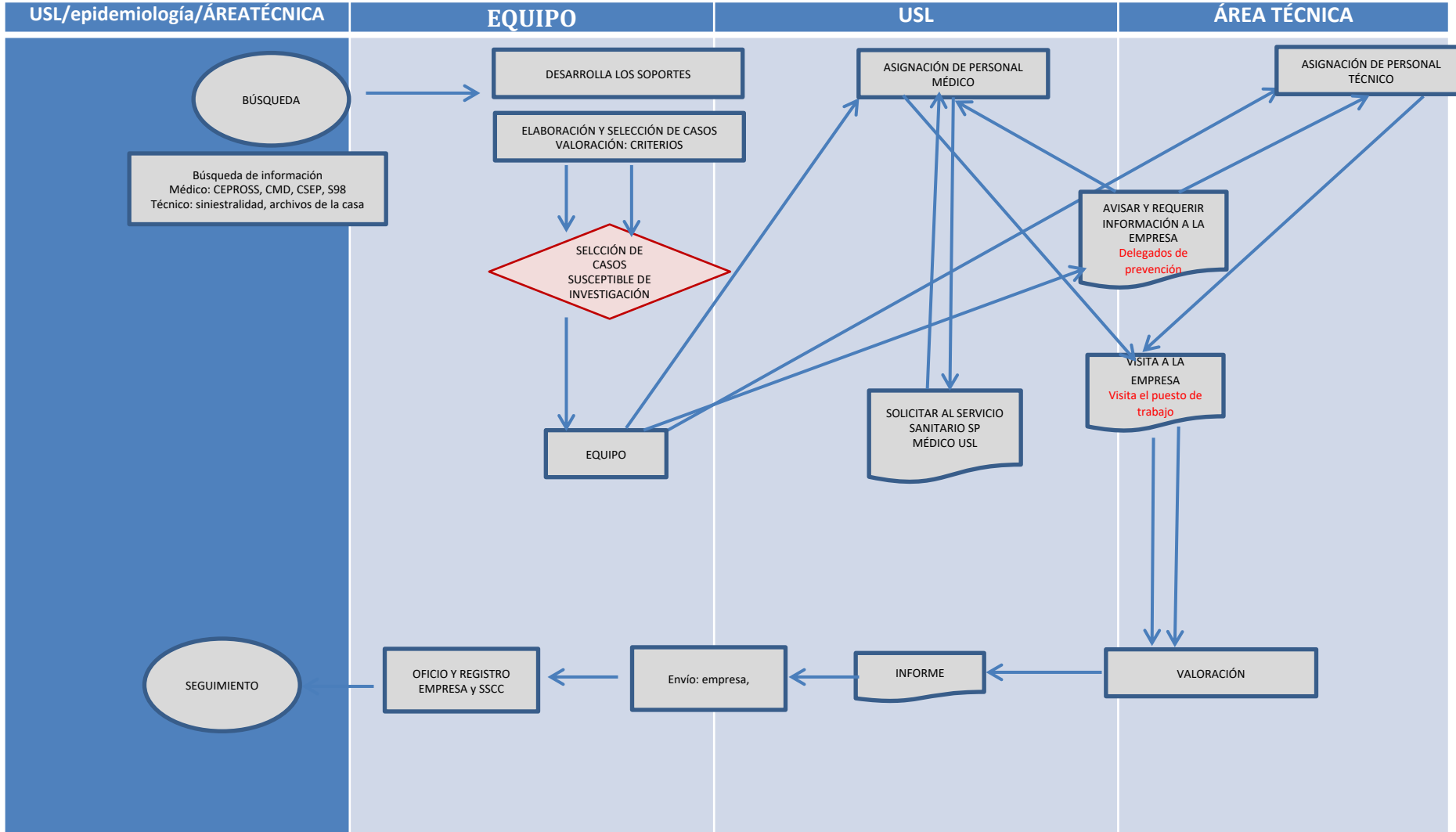
#### POR QUÉ?

**1º Se ajusta a los objetivos (ESTRATEGIA) que se quieren alcanzar.**

**2º Es la EP “musculoesquelética” mas grave y problemática de cara a la recuperación.**

**3º Se da un mayor equilibrio entre los recursos existentes y dedicados y los casos a estudiar.**

## FICHA DE ACCIÓN PLAN DE GESTION OSALAN AÑO 2022



## SOPORTES

- [ELABORACIÓN DE CHECK-LIST OS-HOMBRO](#)
- [CARTA PRESENTACIÓN DE LA CAMPAÑA](#)
- E-MAIL DE AVANCE DE COMUNICACIÓN:
  - Adelantar la comunicación de la campaña e informar de la inclusión de la empresa en la campaña.
  - Establecer contacto con persona responsable en la empresa como referente y canalizadora de las actuaciones a realizar.
  - Establecer un canal de comunicación más eficiente para el envío de la documentación.
  - **AGILIZAR Y GESTIONAR DE FORMA MÁS EFICIENTE ASPECTOS RELACIONADOS CON LA CAMPAÑA.**



## CONCLUSIONES

- ❖ No se prodiga la realización de evaluaciones ergonómicas específicas. El método usualmente empleado para realizar la evaluación de riesgos ergonómicos es el basado en las Guías del INSST (metodología binaria-severidad/probabilidad).
- ❖ Se recurre de forma muy habitual a la formación e información como medidas preventivas aunque no se justifica un contenido específico relacionado con los factores.
- ❖ Falta de información desde la empresa al servicio de prevención cuando se trata de una enfermedad profesional. Los servicios de prevención revelan esta situación de forma mayoritaria.
- ❖ La planificación de la actividad preventiva resulta poco ajustada a la realidad de los riesgos de la empresa y poco efectiva para el control y la reducción de los mismos.
- ❖ No se valora la efectividad de las medidas propuestas, a fin de comprobar su idoneidad y su suficiencia, lo que impide avanzar en la mejora de las condiciones de trabajo. Se dan por buenas las ya existentes.

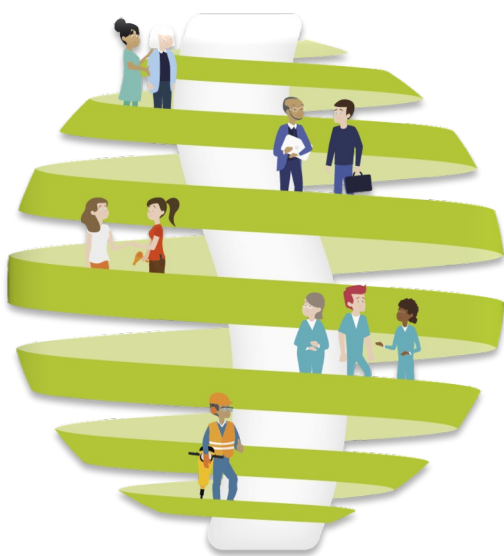
ART. 8.- Ley 31/1995  
Apartado 3



**INSST como Centro de Referencia**

Respecto a las  
INSTITUCIONES de la UNIÓN  
EUROPEA

- ❑ CENTRO DE REFERENCIA NACIONAL
- ❑ GARANTIZA LA COORDINACIÓN Y TRANSMISIÓN DE LA INFORMACIÓN A LA AGENCIA EUROPEA PARA LA SEGURIDAD Y LA SALUD EN EL TRABAJO Y SU RED



## “Trabajos saludables: relajemos las cargas”

Tema elegido por la Agencia  
Europea para su campaña en  
esta Semana Europea para la  
Seguridad y Salud en el Trabajo

### LIGHTEN THE LOAD



## INSST como Centro de Referencia

### PUNTOS FOCALES – INSST



RED  
RESST

Mecanismo de difusión e intercambio de información



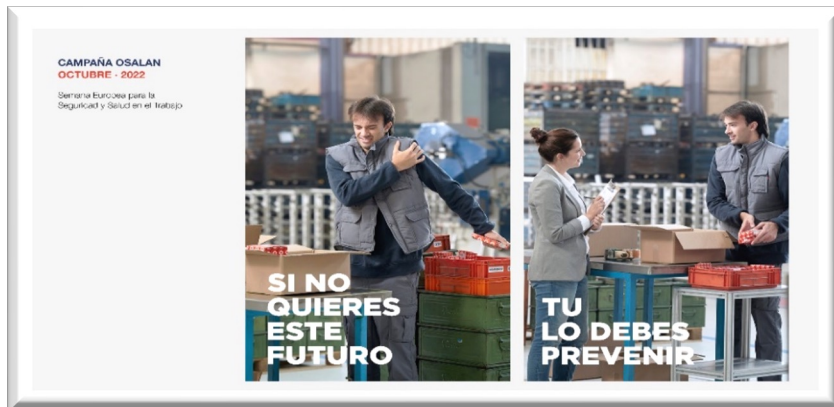
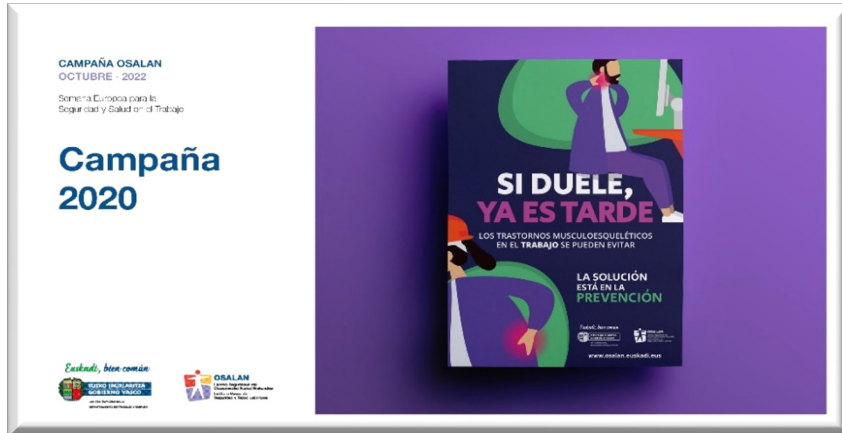
# #RESST



COMITÉ  
DE  
ENLACE

Instrumento de consulta, colaboración y coordinación

- |      |  |
|------|--|
| AGE  | Universidades                          |
| CCAA | Colaboradores                          |
| OOEE | Colegios Profesionales                 |
| OOSS | Asociaciones de Técnicos de Prevención |



## OBJETIVO PRINCIPAL DE LA CAMPAÑA 2020

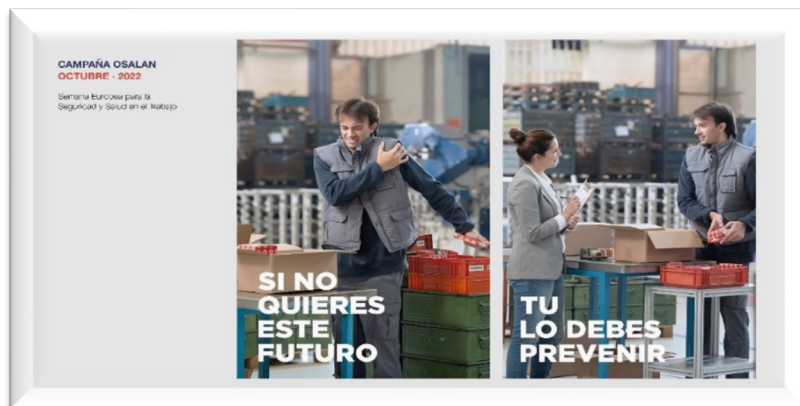
Concienciar sobre la importancia de la PREVENCIÓN para evitar la aparición de los trastornos musculoesqueléticos en el ámbito laboral.

## OBJETIVO PRINCIPAL DE LA CAMPAÑA 2021

Impulsar la sensibilización y concienciación sobre la importancia de PREVENIR los TME atendiendo, además, a las variadas circunstancias que plantea la DIVERSIDAD.

## OBJETIVO PRINCIPAL DE LA CAMPAÑA 2022

Impulsar la sensibilización y concienciación sobre la importancia de PREVENIR los TME, destacando especialmente el protagonismo que tienen en esta prevención cada una de las PERSONAS implicadas.



- VÍDEO-SPOT DE LA CAMPAÑA PARA SU DIFUSIÓN A TRAVÉS DE INTERNET.
- PUBLICIDAD EXTERIOR, EN MARQUESINAS, MUPIS Y PANTALLAS DE METRO BILBAO.
- INSERCIONES DE ANUNCIOS Y CUÑAS EN MEDIOS CONVENCIONALES Y BANNERS EN LOS DIGITALES.
- CAMPAÑA DE MARKETING ONLINE EN FACEBOOK, YOUTUBE Y GOOGLE.
- UNA MICROSITE ESPECÍFICA, COMO PRINCIPAL FUENTE DE INFORMACIÓN Y FORMACIÓN DE LA CAMPAÑA.

## LÍNEAS ACTUACIÓN EN PREVENCIÓN DE LOS TME

- **Mantener las campañas de alertas, a través de un efectivo análisis y seguimiento con el fin de obtener una óptima CALIDAD en las actuaciones.**
- **Trabajar en el establecimiento de criterios, en cuanto al DISEÑO, a implementar en la concepción del puesto de trabajo.**
- **Seguir fomentando la línea de SUBVENCIONES, con actividades prioritarias.**

## LÍNEAS PRIORITARIAS

- **Priorizar actuaciones en favor de los colectivos con más dificultades para implementar la prevención de riesgos laborales: micropymes, personal autónomo, hostelería, comercio, etc.**
- **Integrar la perspectiva de género.**
- **Reducir las desigualdades en salud: edad, procedencia, etc.**
- **Integración y participación de todos los agentes en la seguridad y salud laborales.**





**MUCHAS GRACIAS  
ESKERRIK ASKO**